

Zijn Nederlanders klaar voor de participatiesamenleving en zelfzorgstaat?

- Factsheet publieksonderzoek -

Amsterdam, 24 oktober 2014
drs. Bram van der Lelij



motivaction
research and strategy

De Nederlandse verzorgingsstaat ontwikkelt zich in de richting van een participatie-samenleving en zelfzorgstaat. Van burgers wordt in toenemende mate verwacht dat zij minder een beroep doen op overheidsvoorzieningen en meer zelf verantwoordelijkheid nemen. Per 1 januari 2015 breekt een nieuwe fase in deze transitie aan als de Wet langdurige zorg van kracht wordt. Burgers die door een beperking ondersteuning nodig hebben, worden geacht - voor zover mogelijk - zelf de benodigde ondersteuning te regelen in hun sociale omgeving. En van ouderen wordt gevraagd zo lang mogelijk thuis te blijven wonen in plaats van naar een verzorgingshuis te gaan. Verantwoordelijke wethouders vragen zich af in hoeverre gemeenten klaar zijn voor deze nieuwe stap. Motivaction heeft onderzocht in hoeverre burgers eigenlijk zelf klaar zijn voor een zelfzorgstaat.

Nederlanders rekenen al op minder zorg van de overheid, maar hun steun voor dit beleid brokkelt af

Uit het publieksonderzoek blijkt dat de meeste Nederlanders - tweederde - weten dat zij in de toekomst minder een beroep kunnen doen op de overheid als zij door (fysieke) beperkingen moeilijkheden gaan ervaren in hun dagelijks functioneren.

Het draagvlak voor meer zelfredzaamheid is echter klein. Een grote groep - circa 4 van de 10 Nederlanders - vindt dat de overheid er is om zoveel mogelijk voor burgers te regelen, een kwart vindt van niet. En slechts een derde steunt het kabinetsbeleid dat burgers meer de eigen verantwoordelijkheid moeten nemen en minder een beroep moeten doen op de overheid. Uit eerdere onderzoeken van Motivaction in 2004 en 2011, in samenwerking met de Volkskrant, bleek dat het draagvlak voor dit kabinetsbeleid in deze periode toenam. Tijdens kabinet-Balkenende II steunde 33% het beleid, tijdens kabinet-Rutte I 43%. In dit nieuwe onderzoek blijkt dus dat de steun weer is afgenomen.

Ook specifiek op het gebied van zorg en welzijn is het draagvlak voor meer zelfredzaamheid klein. Als aan Nederlanders wordt uitgelegd dat zij in het nieuwe beleid voor langdurige zorg meer voor zichzelf en elkaar moet gaan zorgen, zeggen de meesten hierover ongerust te zijn, het onrechtvaardig te vinden en kwaad te zijn. Slechts een derde vindt het beleid verstandig. Aan de andere kant is er ook enig begrip voor het nieuwe beleid: 4 van de 10 Nederlanders begrijpt dat het nodig is en een ongeveer even grote groep begrijpt dit niet.

Grote barrière bij hulp vragen aan buurtgenoten

Circa 4 van de 10 Nederlanders geeft aan dat zij er over het algemeen geen moeite mee hebben iemand om hulp te vragen, een kwart heeft daar wel moeite mee. Men vindt het zoals verwacht wel veel moeilijker om hulp te vragen bij lichamelijke verzorging¹ dan bij huishoudelijk werk.

Verder maakt het nogal wat uit wie men om hulp moet vragen: gezinsleden om hulp vragen is voor weinigen een probleem, maar aan buurtgenoten hulp vragen is voor een ruime meerderheid heel moeilijk. Een minderheid heeft er veel moeite mee om hulp aan vrienden te vragen bij huishoudelijk werk en een ruime meerderheid heeft daar moeite mee als het gaat om lichamelijke verzorging.

¹ In dit onderzoek is lichamelijke verzorging gedefinieerd als zorg waarbij je fysiek contact hebt, zoals wassen, aantrekken van steunkousen, wondverzorging. Een deel van deze zorg valt onder thuisverpleging, wat in het nieuwe beleid wel gewoon een verzekerd recht blijft, dat geregeld is in de Zorgverzekeringswet. In dit domein wordt dus ook minder eigen verantwoordelijkheid verwacht.

Nederlanders onderschrijven dat buurtgenoten elkaar zouden moeten helpen, maar laten dit liever over aan een ander

De helft van de bevolking onderschrijft dat buurtgenoten elkaar moeten helpen als ze niet meer voor zichzelf kunnen zorgen. Zoals gezegd vinden de meesten het echter lastig buurtgenoten ook daadwerkelijk om hulp te vragen. Bovendien blijkt de bereidheid om zelf buurtgenoten te helpen ook laag te zijn. Circa een vijfde geeft aan bereid te zijn buurtgenoten langdurig te helpen bij huishoudelijk werk en nog geen 1 van de 10 bij lichamelijke verzorging.

Men is over het algemeen vaker bereid om directe naasten (partners, kinderen, ouders) te helpen, ook voor een langer periode en zowel bij huishoudelijke taken als lichamelijke verzorging. Zo zegt 7 van de 10 Nederlanders ouders langdurige huishoudelijke ondersteuning te willen geven en voor 6 van de 10 geldt dit als het gaat om lichamelijke verzorging. Een minderheid is bereid vrienden langdurig te helpen met huishoudelijk werk of lichamelijke verzorging.

Vooraf alleenstaanden die voor ondersteuning zijn aangewezen op buurtgenoten komen dus mogelijk in een lastig parket te zitten. Tenzij hun gemeente toch nog iets voor hen regelt.

Bereidheid om een ander te helpen is groter als men daar wat voor terug krijgt

Nederlanders hebben het principe van wederkerigheid hoog in het vaandel staan. 9 van de 10 is bereid iets terug te doen als zij worden geholpen. De helft anticipeert ook op deze wederkerigheid: als men hulp nodig heeft, bedenkt men welke tegenprestatie men kan leveren. Dit biedt wellicht mogelijkheden om de calculerende burger, die buurtgenoten liever door een ander laat helpen, te betrekken via een ruilsysteem: deelnemers kunnen punten verdienen door anderen te helpen, die ze vervolgens kunnen verzilveren als ze zelf een keer hulp nodig hebben.

Wassenaar is koploper qua houding tegenover de participatiesamenleving, Peel en Maas is hekkensluiter

Samenvattend zien we dat er zeer beperkt steun is voor de terugtrekkende overheid, dat dit beleid veel onrust en woede bij burgers veroorzaakt en dat er maar beperkte animo is om het eigen sociale netwerk - zeker als het om buurtgenoten gaat - te helpen of om hulp te vragen bij huishoudelijk werk en lichamelijke verzorging. De verschillen tussen burgers zijn echter groot. Als we naar gemeenten met meer dan 20.000 inwoners kijken en naar de manier waarop zij in het leven staan, dan zien we de volgende top-3 van gemeenten die het meest klaar zijn voor de participatiesamenleving en de zelfzorgstaat:

1. Wassenaar
2. Heemstede
3. Bloemendaal

Inwoners van Peel en Maas passen juist het minst bij de participatiesamenleving. Binnen de grote gemeenten is Leiden hier het meest op toegesneden en Emmen het minst.

Burgers worden door opeenvolgende kabinetten meer en meer op hun eigen verantwoordelijkheid aangesproken. Nederland verandert geleidelijk van een verzorgingsstaat in een participatiesamenleving. Tegen deze achtergrond heeft Motivaction in 2004 en 2011 in samenwerking met de Volkskrant het draagvlak bij burgers gemeten voor het meer zelf de verantwoordelijkheid nemen en minder een beroep doen op de overheid. In deze periode bleek de steun voor de participatiesamenleving flink te zijn gegroeid.

Met de invoering van de Wet langdurige zorg per 1 januari 2015 breekt een nieuwe fase aan in de transitie naar een participatiesamenleving. Nederland wordt meer een zelfzorgstaat. Van inwoners wordt dan verwacht dat ze zoveel mogelijk zelf blijven doen als ze een beperking hebben of krijgen door een handicap, chronische ziekte of ouderdom. En als ze dat niet kunnen, wordt verwacht dat zij in de eerste plaats een beroep doen op hun sociale omgeving voor de hulp en zorg die ze nodig hebben. Alleen als dit niet lukt, worden professionals ingeschakeld.

Burgers worden dus geacht een mentaliteitsverandering en een gedragsverandering te gaan doormaken op het domein zorg en welzijn. De laatste tijd is er veel discussie over de vraag of gemeenten wel klaar zijn voor de nieuwe taken die in dit verband op hen afkomen. Maar zijn burgers hier eigenlijk zelf wel klaar voor? En welke gemeente in Nederland is het meest ingericht en welke het minst als we kijken naar het type bewoners in de gemeenten?

Motivaction heeft deze vragen onderzocht aan de hand van vijf uitdagingen waar burgers voor (komen te) staan:

1. Zij voelen in hun relatie tot de overheid in het algemeen meer eigen verantwoordelijkheid.
2. Zij zijn bereid hun sociale omgeving om hulp te vragen als ze ondersteuning nodig hebben in het dagelijks leven, bijvoorbeeld op huishoudelijk gebied.
3. Ze zijn bereid hun sociale omgeving te helpen als een beroep op hen wordt gedaan.
4. Ze denken aan tegenprestaties voor de hulp die zij zelf ontvangen.
5. Ze anticiperen op de fase dat ze zelf oud zijn en geacht worden zo lang mogelijk thuis te blijven wonen.

Voor dit onderzoek zijn twee vragenlijsten ingevuld door twee representatieve steekproeven van elk ruim 1.000 Nederlanders van 15 jaar en ouder. Daarnaast is een analyse uitgevoerd op een database van Motivaction met gegevens van bijna 300.000 Nederlanders op basis waarvan uitspraken gedaan kunnen worden op het niveau van gemeentepopulaties.

De belangrijkste resultaten staan hieronder weergegeven.

Burgers realiseren zich dat de overheid minder voor hen zal zorgen, maar ze steunen deze ontwikkeling niet

- 16% is het eens met de stelling ‘Als ik ouder word en moeite heb om voor mezelf te zorgen, zal de overheid alles voor mij regelen’, 52% is het hiermee oneens.
- 66% denkt dat burgers in de toekomst minder een beroep kunnen doen op de overheid als zij moeite hebben om bepaalde activiteiten in hun dagelijkse leven te doen, bijvoorbeeld omdat zij moeilijk kunnen lopen of omdat zij niet (meer) goed voor zichzelf kunnen zorgen. 18% denkt dat het gelijkblijft en 7% denkt dat men dan meer een beroep op de overheid kan doen.
- 35% is het eens met het kabinetsbeleid dat burgers meer eigen verantwoordelijkheid moeten nemen en minder een beroep moeten doen op de overheid en 41% oneens.
- In 2012 was nog 44% het eens met het kabinetsbeleid dat burgers meer eigen verantwoordelijkheid moeten nemen en minder een beroep moeten doen op de overheid en 35% oneens, in 2011 - tijdens Rutte I - was 43% het eens en 32% oneens en in 2004 - tijdens Balkenende II - was 33% het eens en 54% het oneens. Na de flinke versteviging van het draagvlak in de periode 2004-2012 voor het beleid om burgers meer zelf verantwoordelijk te maken, is er dus in 2014 weer sprake van enige terugval.
- 42% is het eens met de stelling ‘De overheid is er voor om zoveel mogelijk voor burgers te regelen’, 23% oneens.
- 35% is het eens met de stelling ‘Om de zorg betaalbaar te houden in de toekomst, moet alleen strikt noodzakelijke zorg vergoed worden’, 31% is het oneens.
- 90% is het eens met de stelling ‘Als ik ziek ben, probeer ik alles wat ik zelf nog kan ook zelf te doen’, 1% is het oneens.
- Het nieuwe beleid dat gericht is op meer eigen verantwoordelijkheid bij zorg en welzijn hebben we als volgt omschreven en voorgelegd aan de respondenten: “De overheid gaat steeds meer van burgers verwachten. De overheid verwacht van burgers dat zij meer verantwoordelijkheid gaan nemen voor hun eigen welbevinden en de leefbaarheid in de wijk. Zij zullen steeds minder een beroep kunnen gaan doen op de overheid. De gemeente gaat ervan uit dat burgers elkaar zoveel mogelijk gaan ondersteunen. Van burgers die in hun dagelijkse leven ondersteuning nodig hebben, wordt verwacht dat zij - waar mogelijk - deze ondersteuning zelf gaan organiseren. Het zou ook kunnen dat de gemeente van burgers gaat verwachten dat, als zij ondersteuning van anderen krijgen, zij - als zij daartoe in staat zijn - in ruil daarvoor iets terug doen. Daarnaast verwacht de gemeente dat burgers al op middelbare leeftijd rekening gaan houden met hun oude dag en daarop vooruitlopend al maatregelen gaan treffen om zolang mogelijk zelfstandig te kunnen blijven wonen.” Nederlanders beoordelen dit beleid als volgt:
 - Het maakt me ongerust: 70% wel, 17% niet
 - Het zet me aan het denken: 69% wel, 17% niet
 - Het is onrechtvaardig: 58% wel, 24% niet
 - Het maakt me kwaad: 56% wel, 29% niet
 - Het past bij deze tijd: 47% wel, 36% niet
 - Het is ongeloofwaardig: 45% wel, 33% niet
 - Ik begrijp dat dit nodig is: 42% wel, 38% niet
 - Het is verstandig: 30% wel, 48% niet
 - Het maakt dat ik me serieus genomen voel: 22% wel, 54% niet
 - Het is inspirerend: 18% wel, 60% niet

Burgers zijn bereid hun directe naasten om hulp te vragen, maar hebben een grote drempel bij die vraag aan buurtgenoten

- 43% is het eens met de stelling 'Ik heb er doorgaans geen moeite mee om iemand om hulp te vragen', 27% is het oneens
- 82% is het eens met de stelling 'Ik wil anderen niet tot last zijn', 2% is het hiermee oneens.
- Het percentage burgers dat veel moeite zegt te hebben de volgende personen en organisaties om hulp te vragen bij huishoudelijke taken, zoals koken, boodschappen doen of schoonmaken, als men huishoudelijke hulp nodig zou hebben, is als volgt:
 - Buurtgenoten: 63%
 - Kennissen: 54%
 - Vrienden: 35%
 - Ander familielid: 27%
 - Gemeente: 24%
 - Vrijwilligersorganisatie: 24%
 - Geloofsgemeenschap: 24%
 - Professionele organisatie: 20%
 - Een volwassen kind: 10%
 - De partner: 5%
- Het percentage burgers dat veel moeite zegt te hebben de volgende personen en organisaties om hulp te vragen bij lichamelijke verzorging zoals wassen, het verzorgen van wonden of het aantrekken van steunkousen, als men thuis lichamelijke verzorging² nodig heeft, is als volgt:
 - Buurtgenoten: 77%
 - Kennissen: 73%
 - Vrienden: 73%
 - Ander familielid: 43%
 - Gemeente: 36%
 - Vrijwilligersorganisatie: 34%
 - Geloofsgemeenschap: 44%
 - Professionele organisatie: 21%
 - Een volwassen kind: 21%
 - De partner: 5%

Burgers onderschrijven dat buurtgenoten elkaar moeten helpen, maar laten dit liever over aan een ander, behalve als het om directe naasten gaat

- 51% is het eens met de stelling 'Buurtgenoten moeten elkaar helpen als ze niet meer goed voor zichzelf kunnen zorgen', en 11% is het hiermee oneens.
- Het percentage burgers dat in het algemeen in grote mate bereid zegt te zijn de volgende personen te helpen, als iemand hulp nodig heeft, is als volgt:
 - De partner: 96%
 - Een volwassen kind: 88%
 - Ouders: 81%
 - Vrienden: 52%
 - Ander familielid: 43%
 - Kennissen: 19%
 - Buurtgenoten: 16%
- Het percentage burgers dat waarschijnlijk bereid zegt te zijn (of dit al doet) om de volgende personen langer dan 3 maanden te helpen bij huishoudelijke taken, zoals koken, boodschappen doen of schoonmaken, is als volgt:
 - De partner: 91%
 - Een volwassen kind: 80%
 - Ouders: 77%
 - Vrienden: 44%
 - Ander familielid: 42%
 - Kennissen: 19%
 - Buurtgenoten: 19%

² In dit onderzoek is lichamelijke verzorging gedefinieerd als zorg waarbij je fysiek contact hebt, zoals wassen, aantrekken van steunkousen, wondverzorging. Een deel van deze zorg valt onder thuisverpleging, wat in het nieuwe beleid wel gewoon een verzekerd recht blijft, dat geregeld is in de Zorgverzekeringswet. In dit domein wordt dus ook minder eigen verantwoordelijkheid verwacht.

- Het percentage burgers dat waarschijnlijk bereid zegt te zijn (of dit al doet) de volgende personen langer dan 3 maanden te helpen bij lichamelijke verzorging, zoals wassen, het verzorgen van wonden of het aantrekken van steunkousen, is als volgt:

- De partner: 86%
- Een volwassen kind: 71%
- Ouders: 61%
- Ander familielid: 25%
- Vrienden: 23%
- Kennissen: 10%
- Buurtgenoten: 8%

- Het percentage burgers dat waarschijnlijk bereid zegt te zijn (of dit al doet) op de volgende gebieden langer dan 3 maanden vrijwilligerswerk te doen:

- Scholen: 27%
- Sportverenigingen: 23%
- Recreatie (bijvoorbeeld zang-, dans- of toneelverenigingen): 12%
- Plaatselijke of buurtgerichte evenementen/feesten: 22%
- Onderhouden van mijn buurt (schoon houden en groenvoorziening): 19%
- Ondersteunen van buurtgenoten, bijvoorbeeld bij het boodschappen doen, invullen van formulieren of leren omgaan met de computer: 35%
- Vervoer van ouderen en chronisch zieken: 26%
- Bezoeken van oudere, zieke of eenzame buurtgenoten: 28%
- Jeugd- en clubhuiswerk: 18%
- Bijstaan van kinderen met leer-, gedrags- of huiselijke problemen: 23%
- Inburgeraars helpen met inburgeren: 15%
- Kerk of moskee: 12%

Burgers hebben het principe van wederkerigheid hoog in het vaandel staan en anticiperen daarop als ze een ander om hulp vragen

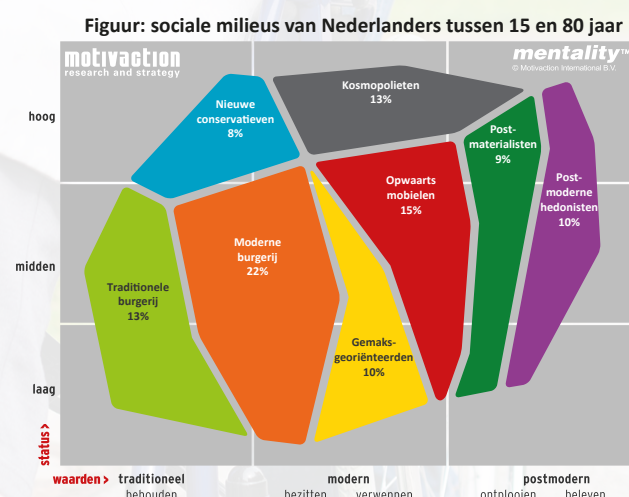
- 90% is het eens met de stelling ‘Als iemand mij helpt, dan ben ik bereid iets terug te doen’ en 1% is het oneens.
- 52% is het eens met de stelling ‘Als ik hulp nodig heb, bedenk ik wat ik als tegenprestatie kan bieden’, 14% is het hiermee oneens.

Burgers willen graag zo lang mogelijk thuis kunnen blijven wonen en geven aan hierop te anticiperen als zij hun huis verbouwen

- 90% is het eens met de stelling ‘Ik doe er alles aan om zolang mogelijk zelfstandig te kunnen wonen’, 1% is het hiermee oneens
- 60% is het eens met de stelling ‘Als ik mijn huis zou verbouwen dan zou ik mijn huis gelijk zo aanpassen dat ik er langer kan blijven wonen als ik ouder word’, 10% is het hiermee oneens.

Liberaal-conservatieve Nederlanders sluiten het best aan bij de participatiesamenleving, Nederlanders die vooral gemak nastreven en willen genieten het minst

Burgers verschillen onderling zeer sterk in hun bereidheid verantwoordelijkheid te nemen voor zichzelf en voor anderen. Dit heeft te maken met de waarden die ze belangrijk vinden in het leven. In Nederland kunnen we acht sociale milieus onderscheiden die verschillende waarden belangrijk vinden. Zie de figuur hieronder.



Uit nadere analyse van de in dit onderzoek gestelde vragen blijkt dat het sociale milieu van de nieuwe conservatieven verreweg het best past in de participatiesamenleving. Deze groep omvat 8% van de Nederlanders en betreft de liberaal-conservatieve maatschappelijke bovenlaag. Mensen in dit milieu zijn op economisch en technologisch gebied heel liberaal ingesteld en hechten aan een kleine overheid, die de veiligheid goed bewaakt maar zich verder niet te veel bemoeit met burgers. Ten aanzien van de verschillende uitdagingen die de participatiesamenleving biedt, omarmen de nieuwe conservatieven vooral het idee van een kleine overheid en veel eigen verantwoordelijkheid. Hun bereidheid anderen te helpen is ook wel bovengemiddeld, maar niet zo sterk als bij sommige andere milieus. Naast de nieuwe conservatieven passen Nederlanders met een postmaterialistische waardenoriëntatie ook goed bij de participatiesamenleving. Dit sociale milieu omvat 9% van de bevolking en betreft maatschappijkritische idealisten, die zichzelf willen ontplooiën, stelling nemen tegen sociaal onrecht en opkomen voor het milieu. In dit milieu is onder meer de bereidheid anderen te helpen sterk ontwikkeld.

Het minst passend in de participatiesamenleving zijn mensen uit het sociale milieu van de gemaksgoerienteerden. In dit milieu, dat 10% van de bevolking omvat, staat men impulsief in het leven en streeft men vooral naar een onbezorgd, plezierig en comfortabel leven. Ook de sterk op gemak en genieten gerichte sociale milieus postmoderne hedonisten (10%) en moderne burgerij (22%) hebben weinig gemeen met de mentaliteit en het gedrag dat van burgers verwacht wordt in de participatiesamenleving.

Wassenaar is koploper qua houding tegenover de participatiesamenleving, Peel en Maas is hekkensluiter

Motivaction beschikt over een database met de samenstelling van de populaties van gemeenten in Nederland op basis van sociale milieus. Omdat we ook van elk van de sociale milieus weten in hoeverre zij passen in de participatiesamenleving kunnen we voorspellen welke gemeenten het meest en minst past in deze participatiesamenleving.

Als we ons beperken tot de 250 gemeenten met minimaal 20.000 inwoners dan blijken inwoners van Wassenaar het best aan te sluiten bij de participatiesamenleving. De top-3 luidt:

1. Wassenaar (274 respondenten)
2. Heemstede (310 respondenten)
3. Bloemendaal (250 respondenten)

In al deze gemeenten is sprake van een sterke oververtegenwoordiging van de eerder genoemde nieuwe conservatieven. Het minst passend is de bevolking van Peel en Maas. Op basis van de 474 inwoners die een vragenlijst hebben ingevuld, blijkt een sterke oververtegenwoordiging van de eerder genoemde moderne burgerij.

Als we ons beperken tot de 25 gemeenten met minimaal 100.000 inwoners dan is de best passende Leiden (n=2.184 respondenten, sterke oververtegenwoordiging van postmaterialisten) en de minst passende Emmen (n=1.934 respondenten, sterke oververtegenwoordiging van gemaksgoerienteerden).

Methode 1

Twee online vragenlijsten over de 5 uitdagingen van de participatiesamenleving, afgenomen via het StemPunt-panel van Motivaction, op basis van twee steekproeven:

Steekproef 1:

- Nederlandse bevolking tussen 15 en 80 jaar, n=1.141
- Representatief voor opleiding, leeftijd, geslacht, regio, waarden (Mentality-mileus), de interacties daartussen en stemvoorkeur
- Veldwerk: 24 september – 1 oktober 2014

Steekproef 2:

- Nederlandse bevolking tussen 15 en 70 jaar, n=1.009
- Representatief voor opleiding, leeftijd, geslacht, regio, waarden (Mentality-mileus) en de interacties daartussen.
- Veldwerk: 11-17 juli 2014

Methode 2

Database-analyse van de samenstelling van gemeentepopulaties op basis van sociale milieus.

- De database omvat gegevens van 296.385 Nederlanders die een vragenlijst met circa 60 stellingen hebben ingevuld over hoe zij in het leven staan waardoor we hen kunnen toewijzen aan een van de sociale milieus uit ons Mentality-model (voor meer informatie over Mentality, zie <http://www.motivaction.nl/mentality>)
- De vragenlijsten zijn ingevuld op verschillende momenten en in verschillende contexten, zoals de online intakevragenlijst voor het StemPunt-panel en de schriftelijke vragenlijst in het kader van de (twee)jaarlijkse Mentality-metingen van Motivaction.

- De steekproeven die we op deze manier per gemeente verkregen hebben, zijn niet per se representatief voor deze gemeenten, maar bieden wel een indicatie van de samenstelling van de populaties in deze gemeenten op basis van sociale milieus en de mogelijkheid gemeenten onderling te vergelijken.